

平成26年度

年 次 報 告 書  
(資料編)

学校法人浅井学園 北翔大学短期大学部

## 目 次

1-1 沿革	1
2-1 学校法人の概要	3
3-1 専任教員数、非常勤講師数、専任事務職員数、非常勤事務職員数	3
3-2 学校法人組織機構図	4
4-1 学生の入学動向(学生の出身地別人数及び割合)	5
5-1 学科ごとの入学定員、入学者数、入学定員充足率(%)、収容定員、在籍者数、収容定員充足	6
5-2 卒業者数	7
5-3 退学者数	7
5-4 休学者数	7
5-5 就職者数	7
5-6 進学者数	7
6-1 教員組織の概要	8
6-2 教員以外の職員の概要	8
6-3 校地等	9
6-4 校舎	10
6-5 教室等	11
6-6 専任教員研究室	11
6-7 図書・設備	11
7-1 教育情報の公表について	12
7-2 学校法人の財務情報の公開について	12
8-1 理事会・評議員会ごとの開催状況	13
9-1 資金収支計算書・消費収支計算書の概要	15
9-2 貸借対照表の概要(学校法人)	16
9-3 財務状況調べ	17

## 1-1 沿革

昭和14年	9月	北海道ドレスメーカー女学園(現:北海道ドレスメーカー学院)創設
昭和26年	6月	準学校法人組織認可
昭和32年	2月	法人名を準学校法人浅井学園に改組・認可
昭和37年	1月	法人名を学校法人浅井学園に改組・認可
昭和38年	1月	北海道女子短期大学設置認可(被服科入学定員80人)
	4月	北海道女子短期大学開学
昭和39年	10月	北海道女子短期大学「被服科」を「服飾美術科」に科名変更認可
昭和41年	1月	北海道女子短期大学工芸美術科(入学定員100人)、体育科(入学定員100人)設置認可、服飾美術科入学定員増(80人→200人)認可
昭和42年	1月	北海道女子短期大学専攻科服飾美術専攻設置認可(入学定員30人)
	12月	北海道女子短期大学専攻科工芸美術専攻設置認可(入学定員10人)
昭和43年	4月	北海道女子短期大学服飾美術科を服飾美術コースと家庭科学コースとする
昭和44年	1月	北海道女子短期大学専攻科体育専攻設置認可(入学定員10人)
	3月	北海道女子短期大学初等教育学科設置認可(入学定員50人)
		北海道女子短期大学工芸美術科定員減認可(100人→50人)
昭和44年	12月	北海道女子短期大学体育科を保健体育科に科名変更認可
昭和45年	4月	北海道女子短期大学保健体育科を体育コースと養護教諭コースとする
昭和53年	12月	北海道女子短期大学保健体育科(100人→150人)、初等教育学科(50人→100人)入学定員増認可
昭和54年	12月	北海道女子短期大学専攻科初等教育専攻設置認可(入学定員20人)
昭和55年	1月	北海道女子短期大学専攻科体育専攻を専攻科保健体育専攻に名称変更認可
昭和60年	12月	北海道女子短期大学に期間を付した入学定員増認可(昭和61年4月から平成12年3月まで) 服飾美術科200人→300人、工芸美術科50人→100人、保健体育科150人→300人
昭和61年	12月	北海道女子短期大学経営情報学科設置認可(入学定員150人)
平成7年	4月	北海道女子短期大学経営情報学科を経営情報コースと国際情報コースとする
平成8年	4月	北海道女子短期大学服飾美術科家庭科学コースを生活文化コースに名称変更
	12月	北海道女子大学設置認可(人間福祉学部介護福祉学科入学定員80人、生活福祉学科入学定員80人・3年次編入学定員10人) 北海道女子短期大学を北海道女子大学短期大学部に校名変更認可、服飾美術科を服飾美術学科、工芸美術科を工芸美術学科、保健体育科を保健体育学科に科名変更認可
平成9年	4月	北海道女子大学開学
平成11年	11月	北海道女子大学を北海道浅井学園大学に、北海道女子大学短期大学部を北海道浅井学園大学短期大学部に校名変更認可
平成11年	12月	北海道女子大学生涯学習システム学部設置認可(健康プランニング学科入学定員120人・3年次編入学定員15人、芸術メディア学科入学定員120人・3年次編入学定員15人) 北海道女子大学短期大学部入学定員減認可、服飾美術学科入学定員200人→80人(期間を付した入学定員を除く)、経営情報学科入学定員150人→110人 期間を付した入学定員の延長計画認可(平成12年度～16年度迄) 北海道浅井学園大学短期大学部工芸美術学科の入学生募集停止
平成12年	7月	北海道浅井学園大学人間福祉学部福祉心理学科設置認可(入学定員80人・3年次編入学定員20人)
平成12年	12月	北海道浅井学園大学大学院人間福祉学研究科(人間福祉学専攻)修士課程設置認可(入学定員8人)
平成13年	5月	北海道浅井学園大学短期大学部工芸美術学科廃止認可 北海道浅井学園大学短期大学部専攻科工芸美術専攻廃止認可
平成14年	7月	北海道浅井学園大学短期大学部人間総合学科設置認可(入学定員340人)
平成14年	12月	北海道浅井学園大学大学院人間福祉学研究科(人間福祉学専攻)入学定員変更認可(入学定員8人→4人) 北海道浅井学園大学大学院人間福祉学研究科(臨床心理学専攻)修士課程設置承認(入学定員6人)
平成15年	11月	北海道浅井学園大学大学院生涯学習学研究科(生涯学習学専攻)修士課程設置認可(入学定員6人)
平成16年	9月	北海道浅井学園大学短期大学部全体の学生定員増認可(入学定員480人、収容定員960人)
平成16年	11月	北海道浅井学園大学短期大学部こども学科設置受理
平成17年	2月	北海道浅井学園大学大学院、北海道浅井学園大学、北海道浅井学園大学短期大学部を浅井学園大学大学院、浅井学園大学、浅井学園大学短期大学部に校名変更認可
平成17年	9月	浅井学園大学全体の学生定員増認可(入学定員540人、編入学定員100人、収容定員2,360人) 浅井学園大学生涯学習システム学部学習コーチング学科設置受理
平成18年	4月	浅井学園大学短期大学部服飾美術学科、経営情報学科廃止届出
平成18年	9月	浅井学園大学大学院、浅井学園大学、浅井学園大学短期大学部を北翔大学大学院、北翔大学、北翔大学短期大学部に校名変更届出
平成19年	3月	北翔大学短期大学部保健体育学科、初等教育学科廃止届出
平成19年	9月	北翔大学短期大学部人間総合学科入学定員変更届出(300人→150人)
平成20年	5月	北翔大学生涯スポーツ学部スポーツ教育学科(入学定員160人、編入学定員20人)設置届出 北翔大学人間福祉学部、介護福祉学科を地域福祉学科、生活福祉学科を医療福祉学科に名称変更届出 北翔大学人間福祉学部医療福祉学科入学定員変更届出(80人→50人) 北翔大学生涯学習システム学部芸術メディア学科編入学定員変更届出(15人→10人)
平成20年	8月	北翔大学生涯学習システム学部健康プランニング学科学生募集停止届出

平成22年 6月	北翔大学人間福祉学部地域福祉学科入学定員変更届出(80人→60人) 北翔大学人間福祉学部医療福祉学科入学定員変更届出(50人→30人) 北翔大学人間福祉学部福祉心理学科入学定員変更届出(80人→70人) 北翔大学人間福祉学部地域福祉学科編入学定員変更届出(10人→5人) 北翔大学人間福祉学部医療福祉学科編入学定員変更届出(10人→5人) 北翔大学人間福祉学部福祉心理学科編入学定員変更届出(10人→5人) 北翔大学生涯学習システム学部学習コーチング学科入学定員変更届出(80人→60人) 北翔大学生涯学習システム学部学習コーチング学科編入学定員変更届出(20人→15人) 北翔大学短期大学部人間総合学科入学定員変更届出(150人→120人)
平成23年 6月	北翔大学短期大学部人間総合学科をライフデザイン学科に名称変更届出 北翔大学短期大学部人間総合学科をライフデザイン学科入学定員変更届出(120人→80人)
平成24年 11月	北翔大学大学院生涯スポーツ学研究科(生涯スポーツ学専攻)修士課程設置認可(入学定員6人)
平成25年 5月	北翔大学生涯スポーツ学部健康福祉学科設置届出(入学定員60人・編入学定員5人) 北翔大学教育文化学部設置届出(教育学科入学定員120人・編入学定員10人、芸術学科入学定員50人・編入学定員5人、心理カウンセリング学科入学定員50人・編入学定員5人) 北翔大学生涯スポーツ学部スポーツ教育学科編入学定員変更届出(20人→10人)
平成25年 12月	北翔大学短期大学部ライフデザイン学科入学定員変更届出(80人→50人)

## 2-1 学校法人の概要

### 法人が設置するすべての教育機関の現状

(平成26年5月1日現在)

教育機関名	所在地	入学定員(人)	収容定員(人)	在籍者数(人)
北翔大学大学院	北海道江別市文京台23番地	22	44	44
北翔大学	北海道江別市文京台23番地	440	1,930	1,677
北翔大学短期大学部	北海道江別市文京台23番地	190	410	343
北海道ドレスメーカー学院	札幌市中央区南4条西16丁目	180	320	107

※学校法人実態調査表より

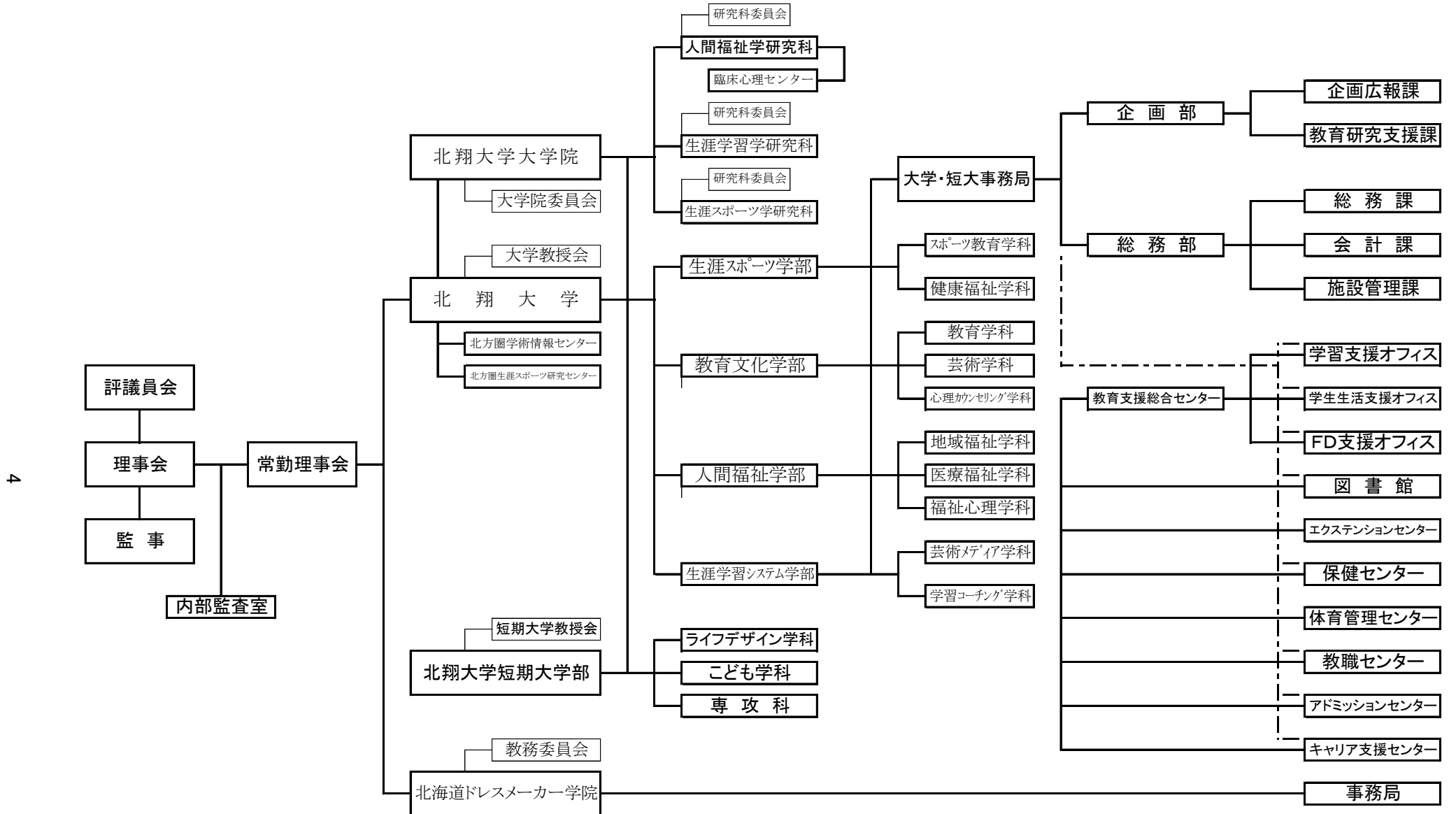
## 3-1 専任教員数、非常勤講師数、専任事務職員数、非常勤事務職員数

(平成26年5月1日現在)

	専任教員数(人)	非常勤講師数(人)	専任事務職員数(人)	非常勤事務職員数(人)	計
ライフデザイン学科	8	26	2	0	36
こども学科	13	20	9	1	43
計	21	46	11	1	79

3-2 学校法人組織機構図 (平成26年5月1日現在)

学校法人浅井学園 組織図



#### 4-1 学生の出身地別人数及び割合

出身地別学生数(平成22年度～26年度)

地 域	22年度		23年度		24年度		25年度		26年度	
	人数(人)	割合(%)	人数(人)	割合(%)	人数(人)	割合(%)	人数(人)	割合(%)	人数(人)	割合(%)
北海道	213	96.7	210	98.1	179	95.8	161	98.8	154	97.5
東北	2	0.9	2	0.9	6	3.2	1	0.6	1	0.6
関東	1	0.5	0	0.0	1	0.5	1	0.6	1	0.6
中部	1	0.5	0	0.0	0	0.0	0	0.0	1	0.6
近畿	0	0.0	0	0.0	0	0.0	0	0.0	1	0.6
中国・四国	1	0.5	1	0.5	0	0.0	0	0.0	0	0.0
その他	2	0.9	1	0.5	1	0.5	0	0.0	0	0.0
合 計	220	100.0	214	100.0	187	100.0	163	100.0	158	100.0

5-1 学科ごとの入学定員、入学者数、入学定員充足率(%)、収容定員、在籍者数、収容定員充足率(%)

平成22年度～26年度の設置学科、入学定員等

(単位:人、%)

学科等の名称		22年度	23年度	24年度	25年度	26年度	備考	
ライフデザイン学科	入学定員	150	120	80	80	50	平成24年度人間総合学科から名称変更	
	入学者数	74	62	48	26	29		
	入学定員充足率	49	52	60	32	58		
	収容定員	300	270	200	160	130		
	在籍者数	171	136	115	72	58		
	収容定員充足率	57	50	58	45	44		
こども学科	入学定員	140	140	140	140	140		
	入学者数	146	152	139	137	129		
	入学定員充足率	104	109	99	97	92		
	収容定員	280	280	280	280	280		
	在籍者数	267	308	294	289	285		
	収容定員充足率	95	110	105	103	101		
専攻科	服飾美術専攻	入学定員	30	30	30	30	30	
		入学者数	0	0	0	0	0	
		入学定員充足率	—	—	—	—	—	
		収容定員	30	30	30	30	30	
		在籍者数	0	0	0	0	0	
		収容定員充足率	—	—	—	—	—	
	保健体育専攻	入学定員	10	10	10	10	10	
		入学者数	0	0	0	0	0	
		入学定員充足率	—	—	—	—	—	
		収容定員	10	10	10	10	10	
		在籍者数	0	0	0	0	0	
		収容定員充足率	—	—	—	—	—	
	初等教育専攻	入学定員	20	20	20	20	20	
		入学者数	0	0	0	0	0	
		入学定員充足率	—	—	—	—	—	
		収容定員	20	20	20	20	20	
		在籍者数	0	0	0	0	0	
		収容定員充足率	—	—	—	—	—	

※入学者数・在籍者数は学校法人基礎調査票より、充足率は小数点以下第1位を切り捨てて表記



## 5-2 卒業者数(人)

区分	22年度	23年度	24年度	25年度	26年度
ライフデザイン学科	85	61	60	41	25
こども学科	105	140	133	129	127
専攻科	服飾美術専攻	—	—	—	—
	保健体育専攻	—	—	—	—
	初等教育専攻	—	—	—	—

## 5-3 退学者数(人)

区分	22年度	23年度	24年度	25年度	26年度
ライフデザイン学科	10	9	6	3	3
こども学科	5	13	6	2	6
専攻科	服飾美術専攻	—	—	—	—
	保健体育専攻	—	—	—	—
	初等教育専攻	—	—	—	—

## 5-4 休学者数(人)

区分	22年度	23年度	24年度	25年度	26年度
ライフデザイン学科	5	7	3	4	3
こども学科	13	13	8	3	8
専攻科	服飾美術専攻	—	—	—	—
	保健体育専攻	—	—	—	—
	初等教育専攻	—	—	—	—

## 5-5 就職者数(人)

区分	22年度	23年度	24年度	25年度	26年度
ライフデザイン学科	37	23	26	21	18
こども学科	93	114	122	116	111
専攻科	服飾美術専攻	—	—	—	—
	保健体育専攻	—	—	—	—
	初等教育専攻	—	—	—	—

## 5-6 進学者数(人)

区分	22年度	23年度	24年度	25年度	26年度
ライフデザイン学科	9	11	12	4	2
こども学科	2	13	1	6	9
専攻科	服飾美術専攻	—	—	—	—
	保健体育専攻	—	—	—	—
	初等教育専攻	—	—	—	—

※上記5-2～6について、学科・専攻ごとに、過去5年の学校基本調査のデータを示す。(5-3退学者数のデータについては、休学者数や就職者数の取り扱いに準じて記入する。)

6-1 教員組織の概要(人)

(平成26年5月1日現在)

学科等名 (専攻科含む)	専任教員数					設置基準で定める教員数 [イ]	短期大学全体の入学定員に応じて定める専任教員数 [ロ]	設置基準で定める教授数	助手	非常勤教員	備考
	教授	准教授	講師	助教	計						
ライフデザイン学科	5	3	1	0	9	7	/	2	0	26	
こども学科	5	5	3	0	13	10	/	3	0	20	
(小計)	10	8	4	0	22	17	/	5	0	46	
[その他の組織等]							/				
短期大学全体の入学定員に応じて定める専任教員数 [ロ]	/	/	/	/	/		4	2	/	/	
(合計)	10	8	4	0	22		21	7	0	46	

・設置基準で定める教員数

イ. 学科の種類に応じ定める教員数

ライフデザイン学科 入学定員50人

経済学関係 7人

家政関係 5人

美術関係 5人

体育関係 6人

÷4= 5.75人 ∴6人 (うち、教授2人以上)

こども学科 入学定員140人

教育学・保育学関係 10人 (うち、教授3人以上)

ロ. 短期大学全体の入学定員に応じ定める専任教員数

入学定員 190人 4人 (うち、教授2人以上)

6-2 教員以外の職員の概要(人)

(平成26年5月1日現在)

	専任	兼任	計
事務職員	11	0	11
技術職員	1	0	1
図書館・学習資源センター等の専門事務職員	0	0	0
その他の職員	0	0	0
計	12	0	12

6-3 校地等(㎡)

校地等	区分	専用	共用	共用する他の学校等の専用	計	基準面積 [注]	在学生一人当たりの面積	備考(共有の状況等)			
	校舎敷地	0.00	79,968.00	2,375.00	82,343.00				4,100.00	52.83	北翔大学
	運動場用地	0.00	41,311.00	0.00	41,311.00						北翔大学
	小計	0.00	121,279.00	2,375.00	123,654.00						
	その他	0.00	2,349.59	0.00	2,349.59						北翔大学
	合計	0.00	123,628.59	2,375.00	126,003.59						

[注] 短期大学設置基準上必要な面積

【基準校地面積】

- 1) 北翔大学短期大学部: 収容定員410名 × 10㎡ = 4,100㎡
- 2) 北翔大学収容定員1,930名 × 10㎡ = 19,300㎡
- 3) 2校合計4,100㎡ + 19,300㎡ = 23,400㎡

## 6-4 校舎(㎡)

校舎	区分	専用	共用	共用する他の学校等の専用	計	基準面積 [注]	備考(共有の状況等)
		校舎	7,763.79	20,839.91	38,682.99	67,286.69	4,400.00

[注] 短期大学設置基準上必要な面積

### 【基準校舎面積】

#### 1) 北翔大学短期大学部

(1) 収容定員100人までの場合の基準校舎面積比較

① ライフデザイン学科: (経済学関係1,600㎡ + 家政関係2,000㎡ + 体育関係1,700㎡ + 美術関係1,900㎡)  
 $\div 4 = 1,800\text{㎡}$

② こども学科: 教育学・保育学関係2,000㎡

③ ライフデザイン学科1,800㎡ < こども学科2,000㎡

(2) 基準校舎面積

こども学科(収容定員280名): 教育学・保育学関係300人までの場合 = 2,850㎡

(3) 加算校舎面積

ライフデザイン学科(収容定員130名): 経済学関係1,300㎡ + 家政関係1,550㎡ + 体育関係1,700㎡ +  
 美術関係1,650㎡)  $\div 4 = 1,550\text{㎡}$

(4) 北翔大学短期大学部基準校舎面積

こども学科基準校舎面積2,850㎡ + ライフデザイン学科加算校舎面積1,550㎡ = 4,400㎡

6-5 教室等(室)

講義室	演習室	実験実習室	情報処理 学習室	語学学習 施設
9	8	22	1	3

※ 短期大学部専用分を記載

※ 語学学習施設は、準備室も1室にてカウント

6-6 専任教員研究室(室)

専任教員 研究室
27

6-7 図書・設備

学科・専攻課程	図書	学術雑誌	電子ジャーナル	視聴覚資料	機械・器具	標本
	[うち外国書] (冊)	[うち外国書] (種)				
全学科合計(大学と共用)	204,732	3,154	7,257	9,839		
	18,128	256	5,570			

図書館	面積(m <sup>2</sup> )	閲覧席数	収納可能冊数
		2,319.33	262
体育館	面積(m <sup>2</sup> )	体育館以外のスポーツ施設の概要	
		1,880.00	

## 7-1 教育情報の公表について

	事項	公表方法等
1	大学の教育研究上の目的に関すること	・本学ホームページ ( <a href="http://www.hokusho-u.ac.jp/hokusho/infopublic.html">http://www.hokusho-u.ac.jp/hokusho/infopublic.html</a> )
2	教育研究上の基本組織に関すること	
3	教員組織、教員の数並びに各教員が有する学位及び業績に関すること	
4	入学者に関する受け入れ方針及び入学者の数、収容定員及び在学する学生の数、卒業又は修了した者の数並びに進学者数及び就職者数その他進学及び就職等の状況に関すること	
5	授業科目、授業の方法及び内容並びに年間の授業の計画に関すること	
6	学修の成果に係る評価及び卒業又は修了の認定に当たっての基準に関すること	
7	校地、校舎等の施設及び設備その他の学生の教育研究環境に関すること	
8	授業料、入学料その他の大学が徴収する費用に関すること	
9	大学が行う学生の修学、進路選択及び心身の健康等に係る支援に関すること	

## 7-2 学校法人の財務状況の公表について

事項	公表方法等
財産目録、貸借対照表、収支計算書、事業報告書及び監査報告書	・本学ホームページ ( <a href="http://www.hokusho-u.ac.jp/hokusho/data/kokaishiryo_h24.pdf">http://www.hokusho-u.ac.jp/hokusho/data/kokaishiryo_h24.pdf</a> ) ・学園新聞palNo527号(3,430部発行)

8-1 理事会・評議員会ごとの開催状況（24年度～26年度）

区分	開催日現在の状況		開催年月日開催時間	出席者数等			監事の出席状況
	定員	現員 (a)		出席理事数 (b)	実出席率 (b/a)	意思表示出席者数	
理事会	10	10	平成24年5月28日 13:30～15:20	9	90.0%	0	3/3
		10	平成24年5月31日 13:00～15:00	10	100.0%	0	2/3
		10	平成24年7月27日 13:30～15:00	9	90.0%	0	3/3
		10	平成24年9月10日 13:30～16:00	10	100.0%	0	3/3
		10	平成24年11月14日 13:25～15:10	10	100.0%	0	2/3
		10	平成24年12月14日 13:30～15:20	10	100.0%	0	3/3
		10	平成25年3月26日 13:30～16:30	9	90.0%	0	1/3
		10	平成25年5月27日 13:30～15:30	9	90.0%	0	3/3
		10	平成25年5月29日 13:30～15:15	10	100.0%	0	1/3
	11	11	平成25年8月20日 13:30～14:30	11	100.0%	0	1/2
		11	平成25年10月17日 15:00～16:00	10	90.9%	0	2/2
		11	平成25年11月22日 13:30～14:20	10	90.9%	0	2/2
		11	平成25年12月13日 13:30～15:40	11	100.0%	0	2/2
	10	10	平成26年3月28日 13:30～15:25	10	100.0%	0	2/2
	10	10	平成26年5月27日 13:30～14:50	7	70.0%	0	1/2
		10	平成26年5月29日 13:30～14:30	8	80.0%	0	2/2
		10	平成26年7月25日 13:30～15:10	10	100.0%	0	1/2
		10	平成26年9月19日 13:30～14:32	9	90.0%	0	1/2
		10	平成26年11月21日 13:30～14:30	9	90.0%	0	1/2
		10	平成26年12月12日 13:30～14:40	10	100.0%	0	1/2
10		平成27年2月19日 10:30～11:20	10	100.0%	0	1/2	
10		平成27年3月27日 13:30～15:05	10	100.0%	0	1/2	

評議員会	21	21	平成24年5月29日 13:30～15:00	16	76.2%	0	0/3
		21	平成24年9月3日 15:30～17:00	17	81.0%	0	0/3
		21	平成24年12月13日 13:30～15:40	17	81.0%	0	0/3
		21	平成25年3月22日 13:30～16:45	16	76.2%	0	1/3
		21	平成25年5月28日 13:30～15:50	19	90.5%	0	1/3
	21～23	23	平成25年8月20日 10:30～12:05	18	78.3%	0	1/2
		23	平成25年11月21日 13:30～14:20	17	73.9%	0	0/2
		23	平成25年12月12日 13:30～15:10	16	69.6%	0	2/2
		23	平成26年3月27日 13:30～16:05	18	78.3%	0	1/2
	21～23	22	平成26年5月28日 13:30～15:30	15	68.2%	0	1/2
		22	平成26年9月18日 13:30～14:50	20	90.9%	0	2/2
		22	平成26年12月11日 13:30～14:50	20	90.9%	0	1/2
		22	平成27年2月18日 13:30～13:56	21	95.5%	0	1/2
		22	平成27年3月26日 13:30～15:53	21	95.5%	0	1/2



## 9-1 資金収支計算書・消費収支計算書の概要

短期大学名 北翔大学短期大学部

書式1

## 【資金収支計算書／資金収入の部】

(単位:千円)

区 分	平成24年度		平成25年度		平成26年度	
	法人全体分	うち短期大学分	法人全体分	うち短期大学分	法人全体分	うち短期大学分
学生生徒等納付金収入	2,478,510	460,089	2,426,394	407,632	2,385,197	382,531
手数料収入	22,829	5,562	21,501	5,050	23,368	5,197
寄付金収入	1,775	38	2,700	1,035	5,017	1,667
補助金収入	270,190	75,191	326,491	77,874	327,183	61,385
資産運用収入	27,102	4,413	23,066	3,456	24,473	3,142
資産売却収入	15	15	1,163	570	30,479	30,479
事業収入	42,201	1,324	43,606	1,196	43,378	1,079
雑収入	67,233	22,050	78,349	27,585	113,109	35,198
借入金等収入	0	0	0	0	0	0
前受金収入	674,479	—	682,129	—	700,963	—
その他の収入	173,195	—	500,983	—	163,897	—
資金収入調整勘定	△ 704,325	—	△ 809,276	—	△ 816,716	—
前年度繰越支払資金	3,842,976	—	3,959,252	—	3,860,954	—
収入の部合計	6,896,180	568,682	7,256,358	524,398	6,861,302	520,678
人件費支出	1,624,326	335,011	1,631,530	326,599	1,686,014	299,314
教育研究経費支出	667,496	115,214	718,793	116,596	665,114	101,448
管理経費支出	219,623	43,998	257,314	50,601	242,496	58,087
借入金等利息支出	22,533	0	20,424	0	18,315	0
借入金等返済支出	132,500	0	132,500	0	132,500	0
施設関係支出	89,770	3,244	391,749	68,214	51,979	8,422
設備関係支出	126,040	11,258	194,645	40,148	60,591	6,913
資産運用支出	0	—	0	—	400,000	—
その他の支出	118,127	—	120,097	—	105,624	—
資金支出調整勘定	△ 63,487	—	△ 71,648	—	△ 49,710	—
次年度繰越支払資金	3,959,252	—	3,860,954	—	3,548,379	—
支出の部合計	6,896,180	508,725	7,256,358	602,158	6,861,302	474,184

## 【消費収支計算書／消費収入の部】

区 分	平成24年度		平成25年度		平成26年度	
	法人全体分	うち短期大学分	法人全体分	うち短期大学分	法人全体分	うち短期大学分
学生生徒等納付金	2,478,510	460,089	2,426,394	407,632	2,385,197	382,531
手数料	22,829	5,562	21,501	5,050	23,368	5,197
寄付金	15,803	2,402	5,441	1,244	6,806	1,834
補助金	270,190	75,191	326,491	77,874	327,183	61,385
資産運用収入	26,920	4,378	22,883	3,424	24,290	3,112
資産売却差額	0	0	519	0	0	0
事業収入	42,201	1,324	43,606	1,196	43,378	1,079
雑収入	67,233	22,050	78,349	27,585	113,109	35,198
帰属収入合計	2,923,686	570,996	2,925,184	524,005	2,923,331	490,336
基本金組入額合計	△ 119,958	1,105	△ 209,550	101,099	0	0
消費収入の部合計	2,803,728	572,101	2,715,634	625,104	2,923,331	490,336

## 【消費収支計算書／消費支出の部】

人件費	1,615,881	333,626	1,625,222	325,306	1,683,541	297,074
教育研究経費	1,086,103	170,019	1,129,098	167,099	1,066,604	145,884
(うち減価償却額)	(418,607)	(54,805)	(410,304)	(50,503)	(401,490)	(44,436)
管理経費	274,646	50,829	310,647	56,772	289,836	63,375
(うち減価償却額)	(54,698)	(6,831)	(52,879)	(6,170)	(47,340)	(5,288)
借入金等利息	22,533	0	20,424	0	18,315	0
資産処分差額	1,447	17	75,050	47,140	9,988	2,031
徴収不能引当金繰入額(または徴収不能額)	6,146	1,030	9,760	3,097	6,972	42
消費支出の部合計	3,006,756	555,521	3,170,201	599,414	3,075,256	508,406
当年度消費収入(支出)超過額	△ 203,028		△ 454,567		△ 151,925	
前年度繰越消費収入(支出)超過額	△ 1,927,148		△ 2,130,176		△ 2,584,743	
(何)年度消費支出準備金繰入額	0		0		0	
(何)年度消費支出準備金取崩額	0		0		0	
基本金取崩額	0		0		275	
翌年度繰越消費収入(支出)超過額	△ 2,130,176		△ 2,584,743		△ 2,736,393	

9-2 貸借対照表の概要(学校法人)

短期大学名 北翔大学短期大学部

書式2

(各年度末日現在/単位:千円)

<b>資産の部</b>			
科 目	平成24年度末	平成25年度末	平成26年度末
<b>固定資産</b>	13,265,552	12,917,148	12,943,040
有形固定資産	11,700,786	11,728,636	11,367,639
その他の固定資産	1,564,766	1,188,512	1,575,401
有価証券	509,647	509,389	509,206
長期貸付金	0	0	0
退職金引当特定預金	350,000	350,000	350,000
減価償却引当特定預金	235,000	235,000	635,000
教育研究拡充引当特定預金	400,000	0	0
第3号基本金引当預金	30,000	30,000	30,000
施設利用権	1,208	1,187	1,110
電話加入権	2,275	2,275	2,275
商標権	902	664	426
実用新案権	0	0	0
ソフトウェア	35,493	57,781	44,155
収益事業元入金	0	0	0
出資金	10	10	10
長期前払金	103	2,139	3,151
預託金	128	67	68
<b>流動資産</b>	4,035,730	3,993,613	3,681,187
現金預金	3,959,252	3,860,954	3,548,379
未収入金	74,162	131,992	131,550
貯蔵品	0	2	15
有価証券	0	0	0
立替金	146	0	0
前払金	2,170	665	1,243
<b>資産の部合計</b>	<b>17,301,282</b>	<b>16,910,761</b>	<b>16,624,227</b>

<b>負債の部</b>			
<b>固定負債</b>	1,941,474	1,802,361	1,670,257
<b>流動負債</b>	924,374	917,983	915,478
前受金	674,479	682,129	700,963
その他	249,895	235,854	214,515
<b>負債の部合計</b>	<b>2,865,848</b>	<b>2,720,344</b>	<b>2,585,735</b>

<b>基本金の部</b>			
<b>基本金合計</b>	16,565,610	16,775,160	16,774,885

<b>消費収支差額の部</b>			
翌年度繰越消費収入(支出)超過額	△ 2,130,176	△ 2,584,743	△ 2,736,393

注1:「その他の固定資産」と「流動資産」の「\*\*」欄には、その他の資金性科目及びすぐに資金化できる科目を書いてください。

注2:上記のほかに評価前年度の「外部負債」及び「運用資産」の金額を記入してください。(単位:千円)

(=借入金+学校債+未払金+手形債務)

(=現金預金+引当特定預金+有価証券)

## 9-3 財務状況調べ

## 短期大学名 北翔大学短期大学部

## 書式3

(単位:千円)

短大 学校法人	所在地	北海道江別市文京台23番地			
	名称・所在地	浅井学園 ・ 北海道江別市文京台23番地			
	併設校	大学(1)	高校( )	中学( )	幼稚園( )

\*併設大学が複数ある場合など、大学(2)のように校数を記載してください

短大の消費収支	年度	帰属収入	消費支出	差額	帰属収支差額比率	人件費比率	教研経費比率
	26	490,336	508,406	-18,070	-3.69%	60.59%	29.75%
	25	524,005	599,414	-75,409	-14.39%	62.08%	31.89%
	24	570,996	555,521	15,475	2.71%	58.43%	29.78%
	3ヶ年平均				-5.12%	60.37%	30.47%
法人の消費収支	年度	帰属収入	消費支出	差額	帰属収支差額比率	人件費比率	教研経費比率
	26	2,923,331	3,075,256	-151,925	-5.20%	57.59%	36.49%
	25	2,925,184	3,170,201	-245,017	-8.38%	55.56%	38.60%
	24	2,923,686	3,006,756	-83,070	-2.84%	55.27%	37.15%
	3ヶ年平均				-5.47%	56.14%	37.41%
評価前年度末貸借対照表	資産	その他の固定資産		1,575,401			
		流動資産		3,681,187			
		計		5,256,588			
	負債	固定負債		1,670,257			
		流動負債		915,478			
		計		2,585,735			
差額		2,670,853					

入学者数等の状況	設置学科・専攻	入学定員	入学者数	収容定員	在籍者数	入学定員充足率	収容定員充足率
	ライフデザイン学科	50	29	130	58	58.00%	44.62%
	人間総合学科						
	こども学科	140	129	280	285	92.14%	101.79%
	専攻科	60	0	60	0	0.00%	0.00%
	合計						

注:1 この表については、網掛け部分を入力してください。その他の部分は自動的に計算するように計算式を入力してありますので、記入しないでください。

注:2 年度については、評価実施の前年度から3年とし、上から新しい順に記入してください。

注:3 「入学者数等の状況」については評価実施年の5月1日現在で記入してください。